

RIVISTA DELLA SOCIETÀ DI CREMAZIONE

SO.CREM

BOLOGNA INFORMAZIONE

n°63, 1° semestre 2023, anno XXXII

Spedizione in abbonamento postale - anno XXXI - 45% Art. 2 comma 20/Blegge 662/96 - Filiale di Bologna



Non hai ancora versato la quota 2023?

Scopri come fare a pagina 21

- | | | | |
|----|---|---|----|
| 5 | EVENTI
Ripartiamo con BolognAltrove! | APPROFONDIMENTO
La cremazione degli animali domestici | 12 |
| 10 | IN COPERTINA
Lezioni di vita dalle nature morte | ISTRUZIONI
Dispersione, cimitero o affido in casa? | 28 |

SOMMARIO

n°63, 1° semestre 2023, anno XXXII



05

EVENTI

Ripartiamo con BolognAltrove e con un convegno sulla donazione



10

IN COPERTINA

Un viaggio attraverso la natura morta fiamminga del 1600



12

APPROFONDIMENTO

Come funziona la cremazione degli animali domestici?

14

NOTIZIE

Idee alternative, dati statistici, aggiornamenti, letture consigliate

20

ESSERE SOCI

Tutti i vantaggi e le agevolazioni per i nostri soci

28

ISTRUZIONI

Dispersione, cimitero o affido in casa? Come scegliere?

• IN COPERTINA •

Ambrosius Bosschaert, Bouquet of Flowers on a Ledge, 1619-1620, Los Angeles County Museum of Art. Foto da Wikipedia Commons



La volontà di rifondare l'Associazione in coerenza con i mutamenti sociali e legislativi italiani di fine Novecento ha indotto all'individuazione di un nuovo simbolo dell'Ente Morale. La scelta si è orientata su una stele votiva greca del 460 a.C., nel nome di una laicità volta a superare la "religiosità" stessa del laicismo - affinché la cremazione sia neutra, come l'inumazione, rispetto a fedi, ideologie e spiritualismi. La stele esprime il cordoglio di Athena: un punto di equilibrio tra il turbamento delle emozioni e la riflessione dell'intelletto di fronte al problema della conoscenza.

Bologna, marzo 1992

SO.CREM BOLOGNA

Società di cremazione
Sede sociale:
Via Emilia Ponente 152/A
40133 Bologna
Tel. 051.24.17.26 - Fax 051.24.57.68
info@socrem.bologna.it
staff@socrem.bologna.it

SO.CREM BOLOGNA

Informazione
Rivista semestrale fondata
da Guido Stanzani

DIRETTORE RESPONSABILE:

Aldo Lazzari

REDAZIONE:

Alice Spiga

PRESTAMPA e STAMPA:

Nuova Grafica

Publicazione autorizzata dal Tribunale di Bologna n. 6121 del 9 luglio 1992. Testata iscritta al Registro Nazionale della Stampa (posizione ID 9170) e al ROC - Registro degli Operatori di Comunicazione al numero 26226. La tiratura di questo numero è di 3450 copie.

LE RICETTE DEL CUORE

I profumi della cucina riportano sempre alla mente antichi ricordi e sono un modo per mantenere vivo il ricordo di chi abbiamo amato e perso. La cucina è da sempre il regno della famiglia. A iniziare dalla famiglia patriarcale, dove l'unica stanza calda durante l'inverno era la cucina, per arrivare ai nostri giorni, dove la cucina è ancora il luogo dove ci prendiamo cura gli uni degli altri. Cucinare per le persone che amiamo è infatti un gesto di affetto, di cura, di vicinanza. Il cibo non nutre solo il corpo, ma anche l'anima. In cucina, tutti i sensi sono coinvolti ed è per questo che tantissimi ricordi riemergono con grande potenza quando cuciniamo o quando mangiamo.

Cucinare è anche un gesto di condivisione: quando insegniamo una ricetta di famiglia alle nuove generazioni, è come se tramandassimo un'eredità. Un'eredità importante perché porta con sé innumerevoli ricordi. Spesso le ricette sono legate a una persona in particolare ed ecco che, mentre la cuciniamo, veniamo trasportati indietro, come se viaggiassimo su una macchina del tempo.

La cucina può accogliere anziani, adulti e bambini, avvicinando generazioni all'interno di un gesto di amore e di cura senza tempo.

Abbiamo scelto di iniziare questa nuova rubrica con una ricetta dolce, una ricetta che accomuna tantissime famiglie del bolognese: la torta di riso. Ci auguriamo che il profumo del latte, dei canditi e della mandorla amara si espanda nelle vostre cucine, riportando alla memoria ricordi d'amore e di affetto.

E adesso, cari soci, tocca a voi!

Questa rubrica andrà avanti, ma solo se vorrete contribuire. Potete inviarci le vostre ricette di famiglia via posta o via email; faremo una selezione e le pubblicheremo man mano sulla nostra rivista o sul nostro sito.



TORTA DI RISO BOLOGNESE

INGREDIENTI:

1 lt di latte fresco intero
100 gr di riso originario
Scorza di 1 limone non trattato
50 gr di amaretti sbriciolati
100 gr di mandorle sgusciate
100 gr di cedro candito
200 gr di zucchero
3 uova intere
5 tuorli
1 bicchiere di liquore di mandorla amara

PROCEDIMENTO:

Cuocete il riso nel latte, al quale avrete aggiunto la scorza di un limone. A fine cottura del riso, quando avrà assorbito quasi tutto il latte, aggiungete lo zucchero al composto caldo.

Mentre il preparato intiepidisce, in un contenitore a parte sbattete le uova intere e i tuorli, unite anche il cedro a cubetti, gli amaretti sbriciolati e le mandorle.

Quando il composto di latte e riso si è intiepidito, unite insieme i due composti e mescolate. Una volta che il composto risulterà omogeneo, versatelo in una teglia e infornate a 170 gradi per 50 min in forno modalità statico. Togliete la torta dal forno e, quando è ancora bollente, versate sulla superficie il liquore di mandorla amara fino ad assorbimento totale.



Care Socie e cari Soci,

Prima di tutto, una buona notizia! Da questa primavera, l'Associazione riparte con l'organizzazione di eventi, convegni e incontri. Da aprile, infatti, ritornano le visite di BolognAltrove in compagnia della nostra Federica Dodi, esperta di luoghi e simboli della morte. Le visite ci terranno compagnia in primavera, per parte dell'estate e in autunno. Ci prenderemo due pause: in estate e in inverno, così da evitare il troppo caldo e il troppo freddo che rendono tutto molto più complicato da gestire e da vivere. Il programma completo è a pagina 6 e 7.

In autunno, oltre alle visite di BolognAltrove, proporremo un importante convegno dedicato al tema della donazione: donazione del corpo, degli organi e di sangue. L'evento è pensato per rispondere ai dubbi e alle domande, quindi parteciperanno esponenti del Programma di donazione del corpo, di AIDO e di AVIS. Il programma è ancora in via di definizione, ma abbiamo deciso di dedicare spazio al convegno già in questo numero della rivista (si veda nella pagina qui accanto), affinché possiate farvi un'idea più precisa del nostro progetto culturale.

Detto questo, a seguito della fusione di SO.CREM Ferrara in SO.CREM Bologna, della quale abbiamo ampiamente parlato nei numeri precedenti, tengo a dare ufficialmente il benvenuto ai soci di SO.CREM Ferrara che hanno scelto di restare nostri soci. Ci tengo a ricordare che l'Associazione bolognese per la cremazione è a disposizione per informazioni, dubbi o domande. Abbiamo anche iniziato un percorso di avvicinamento delle imprese funebri operanti nei territori di Ferrara e Rovigo, così da ampliare le nostre convenzioni a vantaggio dei soci residenti in queste zone. Sperando di avere presto notizie e aggiornamenti, tengo a ricordare che è attiva una newsletter che viene inviata 4 volte

all'anno tramite posta elettronica. Il servizio è rivolto a tutti i nostri soci, basta scrivere a staff@socrem.bologna.it per farne richiesta.

Infine, tenuta per ultima ma non per importanza, la notizia della quale molti di voi si saranno accorti: la nostra rivista *SO.CREM Bologna Informazione* ha cambiato formato. Questa trasformazione si è resa necessaria a causa dei costi sempre più elevati per la grafica e la stampa. L'Associazione ha cambiato fornitori e ha trasformato il periodico in uno strumento più leggero, più moderno e più economico, senza dover rinunciare alla qualità dell'informazione e dell'approfondimento.

Non mi resta quindi altro se non augurarvi una buona lettura.

SE HAI TROVATO UN BOLLETTINO

Da diversi anni, insieme alla rivista, inviamo un bollettino di sollecito a tutti i soci che non ci risultano in regola con il versamento della quota annuale. Se hai già versato la quota e hai ricevuto il bollettino di sollecito, contattaci e vedremo di regolarizzare la tua posizione. Se non hai versato la quota, puoi usare il bollettino oppure effettuare un bonifico bancario (i dati sono nel "Per informazioni" di pagina 21)

ATTENZIONE!

Si ricorda che è obbligatorio prendere un appuntamento prima di venire presso la sede dell'Associazione.

Si chiede anche di non inviare raccomandate con ricevuta di ritorno, ma prediligere spedizioni "Semplici" oppure tracciate come "Posta Prioritaria 1" o "Posta Assicurata".

Per contattarci: 051241726 / 3311334525 / 3311334521 / info@socrem.bologna.it

TUTTI I VOLTI DELLA DONAZIONE

Dopo la lunga e forzata pausa causata dall'emergenza sanitaria, l'Associazione è lieta di riprendere le attività in presenza con un convegno dedicato al tema della donazione.



Quando: un sabato di ottobre 2023, dalle 09:30 alle 12:30 circa

Dove: Bologna, Facoltà di Anatomia, via Irnerio 48

A chi è rivolto: primariamente ai cittadini interessati al tema, ma anche a professionisti (medici e infermieri), studenti universitari, specializzandi, professori, docenti, ecc.

Organizzatore: SO.CREM Bologna

Un convegno dedicato al tema della donazione in tutte le sue sfaccettature, pensato per fare chiarezza sul Programma di Donazione del Corpo Post Mortem, sulla Donazione degli Organi e sulla Donazione di Sangue. Questo l'evento in programma per l'autunno.

Come gli altri che abbiamo organizzato in precedenza, anche questo convegno nasce su sollecitazione di voi Soci: sono infatti tantissime le domande che riceviamo sul tema della donazione e quindi, dopo l'articolo riassuntivo proposto nel numero scorso, abbiamo deciso di approfondire l'argomento organizzando un evento di sensibilizzazione aperto a tutta la cittadinanza.

Il programma è in lavorazione proprio in questi giorni, però possiamo già darvi alcune in-

discrezioni su come si svolgerà l'evento e sulle realtà che abbiamo coinvolto affinché tutti i vostri dubbi possano trovare una risposta.

L'incontro ci permetterà innanzitutto di fare cultura sul tema: entreremo nello specifico di che cosa significa essere un donatore e soprattutto di come si diventa donatori del corpo, di organi e di sangue.

La seconda anima del convegno, invece, vedrà la partecipazione di chi ha vissuto l'esperienza della donazione. Lascерemo la parola a tre diversi testimonial che ci permetteranno di comprendere quanto la donazione sia essenziale.

Per dare corpo e anima a questo convegno, abbiamo coinvolto la Facoltà di Anatomia dell'Università di Bologna, che come sapete gestisce il programma di donazione del corpo post mortem, accanto a due associazioni fondamentali della nostra città: AIDO e AVIS. Vista l'importanza del convegno, stiamo coinvolgendo anche la nostra amministrazione comunale affinché sia presente un esponente del Comune di Bologna per un saluto istituzionale.

A fine convegno, sarà lasciato spazio alle domande da parte del pubblico.

PER RESTARE AGGIORNATI

Vi ricordiamo che è attiva una newsletter dedicata ai soci che viene inviata quattro volte all'anno tramite posta elettronica; vi teniamo informati sulle nostre iniziative e vi ricordiamo il versamento della quota annuale. Per riceverla, basta farne richiesta scrivendo a staff@socrem.bologna.it.

Per i soci che non possiedono un indirizzo di posta elettronica: se siete interessati a partecipare all'evento, potete contattarci telefonicamente 051241726 durante l'estate o a inizio settembre; avremo di sicuro tutti i dettagli riguardo all'evento.

RITORNANO LE VISITE DI BOLOGNALTROVE!

Dopo la lunga pausa forzata, siamo lieti di tornare a proporre le visite alla scoperta dei luoghi e dei simboli della morte nella città di Bologna.

BolognAltrove ritorna insieme a Federica Dodi, laureata in storia medievale all'Università di Bologna, co-ideatrice, co-organizzatrice e insostituibile guida che ha saputo conquistare chi ha partecipato alle visite precedenti.

Andando incontro alla bella stagione possiamo ripartire anche con i "tour" di BolognAltrove! In questo program-

ma ne proponiamo due: uno alla scoperta delle pietre d'inciampo, partendo da un luogo cardine della storia della nostra città (la stazione dei treni) e uno sulle tracce della confraternita della morte.

I percorsi, lo ricordiamo, sono brevi e possono essere svolti anche da persone con ridotte capacità motorie. Tutte le visite si svolgeranno anche in caso di maltempo.



Ci teniamo a specificare che:

- 1) Le visite sono completamente gratuite per i nostri soci; ai non soci verrà richiesto solo il pagamento dell'eventuale biglietto di accesso ai luoghi.
- 2) Anche se le regole imposte dal contenimento covid si sono notevolmente allentate, si consiglia comunque di portare una mascherina (non possiamo sapere se sia o meno obbligatoria per l'accesso ai luoghi che visiteremo) e chiediamo di non presentarsi agli appuntamenti in caso di sintomi influenzali o para-inflenzali.
- 3) Sono ammessi fino a 25 partecipanti e la prenotazione è sempre obbligatoria contattandoci allo 051.24.17.26 oppure scrivendo a staff@socrem.bologna.it.



Domenica 30 aprile - ore 09:45

Sulle tracce della confraternita della morte

Un piccolo viaggio alla scoperta della storia della confraternita e dell'ospedale della morte, ripercorrendone le tracce e i simboli che ancora rimangono nella nostra città.

Appuntamento in via Dei Musei 4 (BO)

Domenica 28 maggio - ore 09:45

Nel Chiostro della Basilica di San Francesco

Tra maggio e giugno, la basilica ospita il mercatino dell'usato e, grazie a questa occasione, possiamo visitare il magnifico chiostro interno con le sue lapidi.

Appuntamento in via Piazza Malpighi 9 (BO)

Domenica 25 giugno - ore 09:45

Chiesa di Santa Maria della Carità

Ricostruita da P. Fiorini nel 1583, sull'area di una chiesetta annessa ad un ospedale per viandanti, all'interno segnaliamo la giovanile Crocifissione di Annibale Carracci.

Appuntamento in via San Felice 64 (BO)

Domenica 17 settembre - ore 9:45

Le pietre d'inciampo a Bologna

Un percorso alla scoperta di luoghi e di persone che hanno fatto parte della storia della nostra città. Partiamo dalla Stazione di Bologna, dove visiteremo anche il cippo in memoria del 2 agosto.

Appuntamento in Piazza delle Medaglie d'Oro (BO), sotto l'orologio fermo in memoria della strage.

Domenica 15 ottobre - ore 9:45

Chiesa dei Santi Vitale e Agricola

La tradizione racconta che questa chiesa venne innalzata sui resti dell'Arena romana dove, sotto l'impero di Diocleziano, subirono il martirio i Santi Vitale e Agricola.

Appuntamento in via San Vitale 50 (BO)

PER RESTARE AGGIORNATI

Ricordiamo ai soci che, qualora lo volessero, possono richiedere l'iscrizione alla newsletter elettronica, così da rimanere sempre aggiornati su tutti gli eventi e gli appuntamenti organizzati dall'Associazione.



5 VANTAGGI DELL'ESSERE SOCI

1 LA GARANZIA DELLA CREMAZIONE (E DELLA DESTINAZIONE DELLE CENERI)
Associarsi a SO.CREM Bologna significa depositare una volontà testamentaria relativa sia alla cremazione sia alla successiva collocazione delle ceneri. Al momento del decesso, SO.CREM Bologna diventa l'esecutore testamentario della volontà dei propri soci e, secondo quanto previsto dalla legge italiana, può farla valere anche se i parenti sono contrari. All'occorrenza SO.CREM Bologna si impegna a portare avanti (a proprie spese) tutte le necessarie iniziative in sede giudiziaria affinché la volontà del socio venga rispettata.

2 L'URNA GRATUITA
SO.CREM Bologna fornisce gratuitamente ai superstiti l'urna, disponibile in due modelli: uno ad anfora (in rame) e uno a libro, ideale per le tumulazioni.

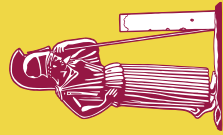
3 IL RIMBORSO SULLE SPESE DI CREMAZIONE
SO.CREM Bologna riconosce ai propri associati un rimborso sulla cremazione di 100€ per chi è iscritto da più di vent'anni, di 150€ per chi è socio da oltre trenta, di 200€ per chi è socio da oltre quaranta e copre il costo della cremazione dei soci che, al momento del decesso, risultino essere nullatenenti e senza familiari in grado di potersi accollare tale onere. Per approfondire: si veda nelle comunicazioni ai soci.

4 L'ORGANIZZAZIONE DEL FUNERALE

Su richiesta dei soci interessati, SO.CREM Bologna si assume l'incarico di organizzare il funerale secondo le volontà espresse in vita dal socio stesso. Sottoscrivendo il cosiddetto "mandato post mortem", il socio versa una cifra a copertura delle spese per il funerale; a decesso avvenuto, tale somma verrà utilizzata dall'Associazione per organizzare il funerale. Il servizio è rivolto ai residenti a Bologna e provincia. Previsto pagamento a rate, da concordare al momento della stipula del mandato.

5 CONVENZIONI E AGEVOLAZIONI

Presentando la tessera SO.CREM Bologna, i soci possono contare su sconti e agevolazioni presso: impianti per la cremazione degli animali; patronati e servizi alla persona; centri medici, odontoiatrici, termali, olistici e del benessere; residenze per anziani; gastronomie, salumifici, trattorie; centri ottici e ortopedici; officine; lavanderie; onoranze funebri; supporto psicologico; corsi di computer e tanto altro.



SO.CREM BOLOGNA

Società di Cremazione

Associarsi conviene

Associazione di promozione sociale che, dal 1889, custodisce e tutela le volontà dei propri associati alla cremazione.

SO.CREM Bologna
Via Emilia Ponente 152/A
40133 Bologna
Tel. 051 241726

www.socrem.bologna.it
info@socrem.bologna.it



INSEGNAMENTI DI VITA... DALLE NATURE MORTE

Un percorso attraverso le Nature Morte olandesi del 1600: un inno alla bellezza della vita raccontato tramite magnifiche composizioni floreali, tavole imbandite, oggetti di uso quotidiano e persino inquietante selvaggina.

Un garofano rosa, una rosa bianca e un tulipano giallo a strisce rosse dominano il centro della scena davanti a un cesto di fiori dai colori brillanti. Si tratta di *Flower Still Life*, una celebre natura morta dipinta da Ambrosius Bosschaert il Vecchio (Anversa 1573 - LAia, 1621). Con sapiente maestria, l'artista è riuscito a trasmettere la trama setosa dei petali, le spine acuminata della rosa e la fragile bellezza dei boccioli che si stanno per aprire. Siamo di fronte a fiori di un'opulenta bellezza, che tuttavia recano già i segni del tempo che passa: alcuni stanno appassendo, altri sono già caduti, altri ancora mostrano il lento lavoro degli insetti che si cibano delle foglie e dei petali succosi. Tutto è accuratamente descritto, dalle ali trasparenti della libellula a quelle multicolore della farfalla. I fiori recisi, con la loro effimera magnificenza, e gli insetti stessi, le cui vite durano un battito di ali, mostrano a ognuno di noi che la vita è breve, che la bellezza è destinata a sfiorire e che l'unica cosa che possiamo fare è vivere appieno ogni giorno, come se fosse l'ultimo.

Ciò che resta

Tutto ha una fine, tutto sfiorisce, tutto è destinato a morire: questo stesso messaggio viene ripreso e rielaborato in modo del tutto diverso da Willem Claesz Heda (Haarlem 1593 - 1682 circa) nel suo *Banquet Piece with Mince Pie*. In questa natura morta, i commensali hanno finito di mangiare, si sono alzati da tavola e ciò che resta è una tovaglia spiegazzata, coppe di vino o di acqua mezze piene, frutta sbucciata che scivola oltre il bordo del tavolo; il tutto reso in modo talmente realistico da permetterci di vedere, quasi di toccare, le differenti consistenze di oggetti e pietanze. L'artista, con la sua opera, ci invita a riflettere su quello che ci lasciamo dietro, su quello che resterà dopo il nostro passaggio su questa terra.



Ambrosius Bosschaert the Elder, *Flower Still Life*, 1614

Tra vita e morte

Riflettere su ciò che lasciamo dietro di noi ci impone di accettare una grande



Willem Claesz Heda, *Banquet Piece with Mince Pie*, 1635

verità: la morte è parte integrante di ogni vita ed è forse l'unica vera certezza sulla quale gli esseri viventi possono contare. Nonostante questo, la occultiamo, fingiamo che non esista, la releghiamo nell'angolo più distante del nostro personale orizzonte temporale. Però, però la morte resta. Ed è questo che Adriaen van Utrecht (Anversa 1599 - 1653) vuole trasmetterci. Nel suo *Vanitas Still Life with the Spinario*, vita e morte sono sapientemente amalgamate: il teschio e le ossa incrociate condividono lo spazio con i libri, gli strumenti musicali, le opere d'arte, gli arredi, le suppellettili e tutti gli altri oggetti che tracciano una vita e che - come ci si augura che sia - occupano uno spazio maggiore rispetto alla morte.

Nessun prima, nessun dopo

La vita e la morte si incontrano anche nello straordinario *A Basket of Fruit on a Draped Table with Dead Game and a Monkey* di Frans Snyders (Anversa 1579 - 1657). Nei suoi quadri, la selvaggina morta giace sulla tovaglia, con gli occhi

sbarrati e le orecchie che penzolano dal bordo, mentre la selvaggina viva, indifferente al destino degli animali destinati a diventare cibo, gozzoviglia tra gli avanzi di frutta: invitanti grappoli d'uva che creano un forte contrasto con i corpi in attesa di essere macellati. L'inquietante realismo delle sue opere ci ricorda che vita e morte sono inestricabilmente allacciate tra loro: non c'è alcuna separazione, non c'è alcun prima, alcun dopo.



Pieter Claeszoon, *Vanitas Still Life with the Spinario*, 1625



Frans Snyders, *Still Life with Fruit, Dead Game, Vegetables and a Live Monkey*, 1657

LA CREMAZIONE DEI NOSTRI AMICI A QUATTRO ZAMPE

Come funziona la cremazione di un animale domestico? A chi mi devo rivolgere per la gestione del corpo defunto? Posso farlo cremare da solo? Sono solo alcune delle domande che abbiamo ricevuto in Associazione, e non solo da parte di voi soci. Le risposte sono in queste pagine.

Che cosa bisogna fare quando muore un animale domestico?

La legge attualmente in vigore in materia di decesso dell'animale impone al proprietario di occuparsene in modo rispettoso dell'igiene pubblica e compatibilmente con l'ambiente. Chi ne ha la possibilità, può scavare una fossa nel giardino di casa e seppellirlo, ma è obbligatorio rivolgersi all'ASL territoriale di competenza e ottenere l'autorizzazione. Seppellire un animale in giardino è ovviamente un'operazione faticosa e non tutti avranno uno spazio adeguato. Forse anche per questo, la soluzione oggi più scelta è la cremazione.

In caso si opti per la cremazione, se il decesso dell'animale avviene in casa, è possibile contattare un impianto per la cremazione: un addetto verrà direttamente a casa, ritirerà l'animale defunto e provvederà a cremarlo.

Se il decesso avviene dal veterinario, sarà lui a prendere contatti per procedere alla cremazione dell'animale.

Il mio animale può essere cremato singolarmente?

Per la cremazione degli animali sono possibili due soluzioni: la cremazione singola e la cremazione cumulativa. La cremazione singola costa - ovviamente -



un po' di più, ma il proprio animale viene cremato da solo e le ceneri vengono consegnate alla famiglia.

È quindi possibile tenere in casa le ceneri?

Se l'animale viene cremato singolarmente, sì, le ceneri possono essere conservate in casa. Le ceneri degli animali vengono collocate in urne di differenti materiali e sono personalizzabili con disegni e immagini. Ovviamente, i modelli più semplici hanno costi inferiori rispetto alle urne realizzate in materiali pregiati e personalizzate.

Se l'animale viene cremato cumulativamente, quindi insieme ad altri animali, le ceneri non possono essere consegnate alla famiglia e vengono disperse in maniera indistinta all'interno di un cimitero per animali.



Dove si possono disperdere le ceneri di un animale?

Le ceneri degli animali domestici si possono disperdere ovunque. Non ci sono limitazioni, per cui si possono disperdere nel giardino di casa, in un fiume, nell'acqua del mare, in un cimitero per animali. Si possono disperdere anche in più luoghi perché, al contrario di quello che accade per gli esseri umani, le ceneri degli animali si possono dividere. In linea generale, si sconsiglia di disperderle in luoghi pubblici, dove possono creare fastidi alle altre persone.

Posso far disperdere le mie ceneri con quelle dei miei animali?

Se si opta per la dispersione in natura, non vediamo impedimenti. Ricordiamo che, per le ceneri umane vanno richieste le dovute autorizzazioni, non si possono disperdere in più luoghi (la cenere è indivisibile) e va scelto un luogo in natura ad almeno duecento metri da qualsiasi manufatto.

Quanto dura la cremazione di un animale domestico?

La durata della cremazione varia in base alle dimensioni dell'animale: si va da un'ora, se l'animale è di piccola taglia, fino alle quattro ore per un cane di gros-

sa taglia. Ovviamente, parliamo di animali domestici. Il discorso cambia completamente per gli animali da fattoria, come ad esempio i cavalli. Dopodiché, le ceneri devono essere raffreddate e polverizzate e il processo può richiedere anche diverse ore. In totale, i tempi tecnici di una cremazione singola vanno quindi dalle due alle nove ore.

E se volessi organizzare un funerale?

Dare un ultimo addio al proprio animale d'affezione è una scelta poco diffusa, ma non impossibile. Le imprese funebri stanno iniziando a specializzarsi per offrire questo specifico servizio. Si pensi che, già da diversi anni, esistono corsi sulla cultura e la ritualità dell'addio all'animale domestico all'interno di scuole professionali per cerimonieri. Non è quindi una scelta così di nicchia, anche perché spesso i nostri animali diventano parte integrante delle nostre famiglie: perché non dovremmo dire loro addio in modo appropriato?

Per i nostri soci

Vi ricordiamo che SO.CREM Bologna ha attivato una convenzione con Angeli a 4 zampe - Cimitero per animali e cremazioni. In caso di decesso di un vostro animale da compagnia, potete rivolgervi a Sandro e Maddalena: 345 4072511, www.angeli4zampe.it.



L'EVENTO SULLA CREMAZIONE

Il 17 novembre 2022, alle ore 18:00, SO.CREM Bologna è stata protagonista dell'evento di sensibilizzazione sul tema della cremazione *Una scelta per il dopo*, organizzato dal Comune di Minerbio. La serata si è aperta con i saluti istituzionali da parte del Sindaco Roberta Bonori e dell'Assessore ai Servizi Cimiteriali Eura Tassinari. A seguire, il responsabile dei Servizi Cimiteriali ha riportato i dati statistici della cremazione a Minerbio e ha illustrato gli aspetti economico-amministrativi legati alla concessione di spazi per la tumulazione delle urne e per la dispersione delle ceneri in cimitero.

In chiusura, largo spazio è stato lasciato all'intervento di Alice Spiga, direttrice di SO.CREM Bologna, che ha parlato di:

- Dal decesso alla cenere: come funziona un funerale con cremazione. A chi bisogna rivolgersi? Quali costi si debbono affrontare? È vero che chiunque può essere cremato?
- Dispersione, collocazione in cimitero, affido dell'urna in casa: sono tutte opzioni possibili? Quali sono le differenze? A chi compete la scelta?
- Essere o non essere soci SOCREM: in quali casi si rivela essenziale essere iscritti a una società per la cremazione? I presenti all'incontro, pochi ma estremamente interessati, hanno posto molteplici domande, dandoci l'opportunità di approfondire il tema della cremazione. Una bellissima esperienza che speriamo di poter ripetere in altri Comuni.

SCRIVERE UNA LETTERA... A UN DEFUNTO

Perché scrivere una lettera a una persona defunta? La domanda è più che lecita, soprattutto considerato che il defunto non avrà la possibilità di leggerla o di rispondere. Allo stesso tempo, però, la scrittura di una lettera potrebbe essere di grande aiuto per chi sta soffrendo per un lutto, per chi ha bisogno di esternare i propri sentimenti e anche per chi desidera riaprire il dialogo con chi non c'è più. Una lettera ai nostri cari defunti può aiutarci a mettere nero su bianco quanto sentiamo la loro mancanza, ma anche come procede la nostra vita e quali progetti abbiamo per il nostro futuro. Può essere un modo intimo e personale per esternare i propri sentimenti, per ricordare momenti del passato che non vogliamo perdere, per sfogare tutte le emozioni che rischiano di farci soffocare. Una lettera può, infine, aiutarci a mantenere vivo l'amore che provavamo e che proviamo, perché se c'è una cosa che la morte non può distruggere è proprio l'amore.

Qualche idea su che cosa scrivere nella lettera la trovate su www.socrem.bologna.it.



GLI ITALIANI AMANO LA CREMAZIONE!

La cremazione risulta la pratica funeraria preferita dagli italiani. Questo è quanto emerge da *L'indagine sulla domanda di servizi funebri in Italia* creata da Orme per l'Istituto Cattaneo.

Il 30% delle donne e degli uomini intervistati, infatti, ha dichiarato di aver scelto che il proprio corpo venga cremato. Questi dati sono ampiamenti confermati dalle rilevazioni effettuate da SEFIT-UTILITALIA, dalle quali risulta che nel 2021 in Italia si sono effettuate 244.186 cremazioni di cadaveri (247.840 nel 2020). L'incidenza della cremazione sul

totale delle sepolture è del 34,44%, con un incremento in termini percentuali del +1,22 %, rispetto al dato 2020.

E le ceneri? Tra coloro che scelgono la cremazione, la destinazione delle ceneri preferita è la dispersione. A seguire: la conservazione dell'urna in cimitero, mentre marginale è la scelta di chi chiede l'affido in casa. L'indagine si è basata su un campione, rappresentativo per sesso, età, titolo di studio, zona geografica e ampiezza demografica del comune di residenza, di 1.500 italiani di età superiore a 18 anni.

Per approfondire
www.socrem.bologna.it

IL LUTTO E I MODI DELL'AMORE

Il 27 febbraio 2023, presso la libreria Feltrinelli di Piazza Ravegnana, abbiamo partecipato alla presentazione del nuovo libro del Prof. Francesco Campione: *Il lutto e i modi dell'amore*. Il volume parte dal presupposto che, per rielaborare il lutto, bisogna prima di tutto comprendere il tipo di amore che ci legava al defunto. «Non esiste un solo tipo di lutto - ha spiegato il Prof. Campione - perché non esiste un solo tipo di amore, per questo è più corretto parlare di "lutti", al plurale». Per ogni modo di amare esiste quindi un particolare modo di soffrire e, di conseguenza, un modo unico e personale di elaborare il dolore del lutto.

Un modo originale di vedere e avvicinarsi al lutto che il Prof. Campione affianca a una vasta letteratura internazionale, creando un piccolo trattato sul lutto. «Al contrario di altri libri esistenti sul tema - ha continuato Campione - nel mio libro

ho scelto di prendere in considerazione molteplici altre teorie sull'elaborazione del lutto, confrontandole e facendo emergere ciò che ognuna ha apportato alla teoria del lutto».

Un libro che è anche, infine, un compendio dell'esperienza dell'autore stesso: «Con l'Associazione Rivivere, della quale sono Presidente, nel corso degli anni abbiamo aiutato moltissime persone a gestire e ad affrontare il proprio lutto, sia naturale, sia traumatico - ha concluso Campione. - Abbiamo anche fondato la *Scuola di Tanatologia* e il *Corso sul Lutto*, che ci permettono di formare psicologi, infermieri, volontari e professionisti. Questo libro è nato insieme a me e insieme a Rivivere e sono certo che continuerà a crescere».



GLI ITALIANI AMANO LA CREMAZIONE!

All'oggi, il Comune di Bologna ha ricevuto 2.178 Disposizioni Anticipate di Trattamento (DAT), tutte rigorosamente inserite nella Banca Dati Nazionale. Questo è quanto si evince dalla preziosa indagine portata avanti dall'Associazione Coscioni che è riuscita a coinvolgere 4.362 Comuni italiani (il 55% del totale) per quantificare non solo le DAT depositate dall'entrata in vigore della legge, ma anche quante sono state trasferite alla Banca Dati Nazionale. Un'iniziativa importante e tuttora in corso, che punta ad allargare l'indagine fino a coprire la totalità dei comuni italiani.

La Banca Dati Nazionale è un registro attivo in tutta Italia che consente al personale medico di verificare in tempo reale se una persona ha depositato una DAT, dove l'ha depositata e a estrapolare il nome e i contatti del fiduciario. Quando una persona viene ricoverata, è quindi fondamentale poter aver accesso a una banca dati aggiornata e completa. Siamo quindi molto contenti che il Comune di Bologna abbia registrato tutte le DAT.



ASSOCIAZIONE
LUCA COSCIONI
PER LA LIBERTÀ DI RICERCA SCIENTIFICA

I TESTAMENTI BIOLOGICI NEI COMUNI ITALIANI

COMUNI CHE HANNO FORNITO I NUMERI

FILTRA PER:

NUMERI

Comuni
4.739

Popolazione residente
47.687.968



SULLA SERENITÀ

Di Aldo Lazzari

La serenità, che può essere definita la chiave di volta del nostro benessere psicofisico, nasce dal naturale equilibrio tra interiorità ed esteriorità e si situa sulla linea di demarcazione tra opposte esigenze; è quell'armonia verso sé stessi e verso gli altri che viene messa a dura prova dagli avvenimenti, positivi o negativi che siano. Come fare a conservarla o a ripristinarla quando si sia perduta? Il problema è stato dibattuto dai saggi di tutti i tempi e di tutti i paesi.

Nessun insegnamento, nessun messaggio è veramente utile se non assicura l'armonia di base dell'individuo, nei confronti di sé stesso, degli altri e dell'ambiente. È da qui che parte ogni possibilità di serenità e di convivenza, il senso positivo dell'esistenza. Serenità significa non essere in ansia, non sentirsi in colpa, non provare disagio, non vivere né troppo tesi né troppo fiacchi, non indulgere né nell'attivismo né nell'abulia, non cedere né all'esaltazione né al pessimismo, non credersi né superiori né inferiori agli altri; serenità è seguire una flessibile via di mezzo, è godere saggiamente dei beni dell'esistenza. Serenità è conoscere sé stessi, cercando di capire anche il prossimo.

Aldo Lazzari, direttore responsabile
di SO.CREM Bologna Informazione

ASSEMBLEA ORDINARIA DEI SOCI

AVVISO DI CONVOCAZIONE

ARTT. 17 E 19 DELLO STATUTO

Il Presidente di SO.CREM Bologna, in esecuzione della delibera assunta dal Consiglio Direttivo il 05 aprile 2023, dispone la convocazione dell'**Assemblea Ordinaria** dei soci per il giorno **lunedì 19 giugno 2023** alle ore 07:00 in prima convocazione e alle **ore 19:00** in eventuale seconda convocazione presso la Sala Eventi della sede dell'Associazione in via Emilia Ponente 152/A, Bologna, per deliberare sul seguente **Ordine del Giorno** (O.d.G.):

1. *Approvazione del bilancio dell'esercizio chiuso il 31/12/2022;*
2. *Approvazione del bilancio preventivo dell'esercizio 2023;*
3. *Varie ed eventuali.*

NOTE IMPORTANTI

- Presso la sede dell'Associazione e sul sito www.socrem.bologna.it sono disponibili, nei quindici giorni precedenti la data di convocazione dell'Assemblea, i documenti del bilancio di esercizio.
- Si ricorda che all'Assemblea Ordinaria possono intervenire solo i Soci Effettivi, in regola con il pagamento delle quote associative.

■ Essendo la prima Assemblea Generale convocata dopo l'efficacia della Fusione con SO.CREM Ferrara, tenuto conto che al 05.04.2023 i Soci Effettivi ascrivibili a quest'ultima risultano essere meno di 500, il Consiglio Direttivo, visto l'Art. 16) dello Statuto, ha deliberato, limitatamente a questa riunione, di non attuare la procedura di convocazione delle Assemblee Separate di cui agli Artt. 16), 16 bis) e 16 ter), convocando un'Assemblea Ordinaria, così da rendere possibile a tutti i Soci Effettivi la possibilità di partecipare.

■ In base al primo comma dell'articolo 24 dello Statuto: *“L'intervento dei Soci alle Assemblee deve essere personale e ciascuno di Essi ha diritto ad un solo voto. È consentito che ciascun Socio rappresenti altri Soci purché su delega scritta, col massimo di cinque”*.

Il Presidente
Vittorio Melchionda



La Sala Eventi nella sede dell'Associazione.



SOLLEVA I TUOI CARI DA OGNI PREOCCUPAZIONE

Su richiesta dei soci interessati, SO.CREM Bologna si assume l'incarico di organizzare il funerale secondo le volontà espresse in vita dal socio stesso.

Sottoscrivendo il cosiddetto "Mandato Post Mortem", il socio interessato versa infatti una cifra a copertura delle spese per il funerale; tale somma verrà utilizzata dall'Associazione a decesso avvenuto per organizzare il funerale, dando l'incarico a un'onoranza funebre.

Il costo del funerale proposto è ribassato rispetto ai prezzi di mercato perché parametrato alle convenzioni stipulate da SO.CREM Bologna con le agenzie di onoranze funebri.

Il servizio è rivolto ai residenti dell'intera area metropolitana di Bologna. Previsto pagamento a rate, da concordare al momento della stipula del mandato.

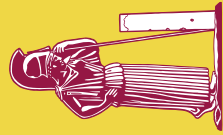
CHE COSA VUOL DIRE ESSERE SOCI?

Associarsi a SO.CREM Bologna significa depositare una volontà testamentaria relativa alla cremazione e alla successiva collocazione delle ceneri. Al momento del decesso, SO.CREM Bologna diventa l'esecutore testamentario della volontà dei propri soci e, secondo quanto previsto dalla Legge italiana, può farla valere anche se i parenti sono contrari.

All'occorrenza SO.CREM Bologna si impegna a portare avanti (a proprie spese) tutte le necessarie iniziative in sede giudiziaria affinché la volontà del socio venga rispettata.

TUTTI I SOCI DEVONO STIPULARE UN MANDATO POST MORTEM?

No, non è un obbligo. Il mandato post mortem è un servizio riservato solo a chi è socio SO.CREM Bologna, ma ogni socio può liberamente scegliere se sottoscriverlo oppure no.



SO.CREM BOLOGNA

Società di Cremazione

Associarsi conviene

*Associazione di promozione sociale che,
dal 1889, custodisce e tutela le volontà
dei propri associati alla cremazione.*

SO.CREM Bologna
Via Emilia Ponente 152/A
40133 Bologna
Tel. 051 241726

www.socrem.bologna.it
info@socrem.bologna.it





ESSERE SOCI SO.CREM BOLOGNA

CHI SIAMO

SO.CREM Bologna APS è un'associazione di promozione sociale fondata nel 1889 e riconosciuta come Ente Morale nel 1899. Lo scopo primario dell'Associazione è custodire e far rispettare le volontà dei propri soci alla cremazione e alla collocazione delle ceneri.

Essere soci SO.CREM BOLOGNA significa infatti poter essere cremati anche in assenza di parenti o se i parenti sono contrari. Al momento del decesso, SO.CREM Bologna diventa **l'esecutore testamentario delle volontà dei propri soci** e, come tale, può farle valere a prescindere dalla situazione familiare ed economica in cui il socio viene a trovarsi al momento della sua morte.

In assenza di una disposizione testamentaria depositata presso una SO.CREM, la volontà alla cremazione dovrà essere espressa dal coniuge o, in assenza del coniuge, da tutti i parenti più prossimi pari ordine e grado.

I SERVIZI OFFERTI AI SOCI

Facciamo rispettare le vostre ultime volontà

Come spiegato sopra, SO.CREM Bologna si occupa di custodire e far rispettare le volontà dei propri soci alla cremazione e alla collocazione delle ceneri, anche in assenza di parenti o se i parenti sono contrari.

ATTENZIONE!

Affinché SO.CREM Bologna possa agire in maniera tempestiva, è necessario che un familiare o un conoscente ci contatti per informarci del decesso del socio.

Ogni socio, quindi, dovrebbe:

- informare famigliari, amici e conoscenti che, in caso di suo decesso, devono contattare la nostra associazione;
- conservare la tessera associativa all'interno del portafoglio;
- tenere un foglio in casa con specificato che, in caso di decesso, va contattata SO.CREM Bologna allo 051241726.

Forniamo l'urna gratis

SO.CREM Bologna fornisce ai propri soci l'urna per le ceneri in due modelli: ad anfora o a libro.

Ci occupiamo del funerale

I soci possono scegliere di versare a SO.CREM Bologna, in vita e a rate, le spese riguardanti il funerale e/o la cremazione; in questo modo i superstiti non dovranno organizzare o pagare nulla.

Siamo di sostegno alle vostre famiglie...

SO.CREM Bologna riconosce rimborsi sulle spese di cremazione per chi è socio da oltre 20 anni (100 euro), 30 anni (150 euro) e 40 anni (200 euro).

...E ai chi non ha nulla

SO.CREM Bologna paga le spese di cremazione per soci che, al momento del de-

cesso, risultino nullatenenti e senza familiari che possano sostenere la spesa.

Offriamo sostegno nella compilazione delle DAT

SO.CREM Bologna offre informazioni e sostegno nella scrittura delle Disposizioni Anticipate di Trattamento (ex Testamento Biologico).

Vi siamo vicini nel gestire il Post Mortem

Abbiamo creato un servizio di consulenza gratuito, dedicato ai soci e ai familiari dei soci defunti, per aiutarvi a gestire le incombenze legate al post-mortem.

Organizziamo eventi e convegni

SO.CREM Bologna promuove e organizza iniziative di utilità sociale sui temi legati alla cremazione, al morire, alla morte e al destino del corpo dopo la morte, con l'obiettivo di sensibilizzare e informare la cittadinanza.

Vi teniamo sempre aggiornati

Con l'invio della rivista semestrale *SO.CREM Bologna Informazione* e con la newsletter elettronica quadrimestrale.

AGEVOLAZIONI E CONVENZIONI

Tantissime sono, inoltre, le agevolazioni riservate ai soci SO.CREM Bologna, frutto di un lavoro portato avanti dall'Associazione in collaborazione con l'agenzia di comunicazione BRAIN.

Presentando la tessera associativa SO.CREM Bologna, **i soci potranno infatti contare su sconti e agevolazioni** presso:

- centri per la cremazione degli animali;
- centri per la salute e il benessere (centri medici, odontoiatrici, termali, olistici, del benessere);
- patronati e servizi alla persona;
- residenze per anziani;
- gastronomie, salumifici, trattorie;
- negozi e centri servizi (ortopedie, centri ottici, officine, lavanderie);
- onoranze funebri;
- professionisti privati (psicologi, podologi, informatici, avvocati).

Le agevolazioni riservate ai soci SO.CREM Bologna sono raccolte in una guida tascabile che viene consegnata ai soci all'atto dell'iscrizione.



INFORMAZIONI UTILI

Orari di apertura

Fino alla fine dell'emergenza sanitaria, la nostra Associazione - sede di via Emilia Ponente 152/A, Bologna - riceve SOLO SU APPUNTAMENTO. Basta contattarci tramite telefono oppure via e-mail.

Pagamento quota annuale

Ricordiamo che il versamento della quota annuale per gli ultraquarantenni può essere effettuato tramite:

- bollettino precompilato, che alleghiamo alla rivista;
- tramite versamento postale sul c/c n. 10414407;
- tramite bonifico bancario - IBAN: IT71S0888302401016000037676

C/O Banca di Bologna P.zza Galvani 4.

Se non si utilizza il bollettino precompilato, si prega di specificare, nella causale del pagamento: "quota associativa socio (riportare nome, cognome e codice del socio)".

LE ONORANZE FUNEBRI CONVENZIONATE



Le imprese di onoranze funebri convenzionate sono tenute a praticare uno sconto (in media del 10-15%) sui costi riguardanti l'acquisto della cassa, il trasporto funebre e l'espletamento delle pratiche burocratiche. Nella fattura dei servizi funebri, esse devono mostrarvi il prezzo pieno e quello "scontato Socio Socrem". Per qualsiasi segnalazione, non esitate a contattarci.

ANSALONI E BIAGI

TEL. 051/6630630

CASTELMAGGIORE

VIA CHIESA 73

SAN GIORGIO DI PIANO

VIA DELLA LIBERTÀ 105

ANTICA ROSA

CASTEL SAN PIETRO TERME

VIA MAZZINI 116

TEL. 051/944999

OZZANO DELL'EMILIA

VIALE 2 GIUGNO 19

TEL. 051/797470

TOSCANELLA DI DOZZA

VIA EMILIA 55

TEL. 0542/673331

ARMAROLI TAROZZI

TEL. 051/432193

BOLOGNA

VIA ANDREA COSTA 191

VIA CARLO ALBERTO

PIZZARDI

VIA TOSCANA 42/6/C

VADO

VIA VAL DI SETTA 28B

SASSO MARCONI

VIA PORRETTANA 497

PIANORO

PIAZZA DEI MARTIRI 4

MONGHIDORO

VIA XXVII MARZO 15

MONZUNO

VIA PIETRO BIGNARDI 1

BIAGI MARIO

BOLOGNA

VIA DELLA CERTOSA 10/L

TEL. 051/6146695

CELL. 337/551296

VIA BENTINI 28/A

TEL. 051/6325044

VIA DELLE FONTI 76/2/A

TEL. 051/700659

VIA EMILIA LEVANTE 107/G

TEL. 051/541713

ARGELATO

VIA CENTESE 42

TEL. 051/893015

BENTIVOGLIO

VIA MARCONI 42/C

TEL. 051/6641104

CASTEL MAGGIORE

VIA CHIESA 13/B

TEL. 051/714645

FUNO DI ARGELATO

VIA GALLIERA 75

TEL. 051/861375

GRANAROLO DELL'EMILIA

VIA S. DONATO 221/A

TEL. 051/761701

MALALBERGO

VIA NAZIONALE 463

TEL. 051/6601246

MINERBIO

VIA ROMA 5

TEL. 051/878253

S. GIORGIO DI PIANO

VIA LIBERTÀ 15

TEL. 051/6630636

S. PIETRO IN CASALE

VIA MATTEOTTI 56

TEL. 051/817667

S. VENANZIO DI GALLIERA

VIA DELLA PACE 15/E

TEL. 051/812268

CENTO (FE)

VIA DONATI 5/B

TEL. 051/6831907

BOLOGNA ONORANZE**BOLOGNA**

VIA DELLA CERTOSA 14/G

TEL. 051/432066

CELL. 335/8399489

SAN LAZZARO DI SAVENA

VIA DELLA REPUBBLICA 70

TEL. 051/467052

CELL. 335/1561623

BORGHI

TEL. 051/490039 –

051/6545151

BOLOGNA

VIA EMILIA LEVANTE 186

VIA DELL'ARCOVEGGIO 19

LOIANO

VIA ROMA 8/2

MONTERENZIO

VIA IDICE 179

BORGO DI LELLI ROMANO**BOLOGNA**

VIA M.E. LEPIDO 91/C

TEL. 051/406664

CELL. 329/1041230

B.S.F. – BOLOGNA SERVIZI FUNERARI

CELL. 348/6022734

BOLOGNA

VIA EMILIA PONENTE 56

TEL. 051/6150831 –2 –3

VIA MASSARENTI 98

TEL. 051/6150827

CALEFFI DI CALEFFI GIULIANO**VERGATO**

P.ZZA IV NOVEMBRE 5/11

TEL. 051/911589

CELL. 347/3146729

CERTOSA**BOLOGNA**

LARGO VITTIME LAGER

NAZISTI 2

TEL. 051/436751

C.S.F. - CENTRO SERVIZI FUNERARI

TEL. 051/6272434

SAN LAZZARO DI SAVENA

VIA JUSSI 18/E

BOLOGNA

VIA DELLA CERTOSA 73

SASSO MARCONI

VIA PORRETTANA 292

OZZANO EMILIA

VIALE 2 GIUGNO 48

FALFARI**BOLOGNA**

PIAZZA DI PORTA S.

MAMOLO 5/A

TEL. 051/6140216

FRANCESCHELLI**BOLOGNA**

VIA SAN VITALE 85

TEL. 051/227874

CELL. 348/1509449

PIAZZA DI PORTA MAGGIORE 4

TEL. 051/308833

VIA EMILIA PONENTE 64

TEL. 051/384535

CASALECCHIO DI RENO

VIA MAZZINI 47

TEL. 051/571104

VIA DELLA RESISTENZA 13

TEL. 051/593182

F.LLI MUZZI DI FRANCESCHELLI**BOLOGNA**

VIA CARLO ALBERTO

PIZZARDI 7/B

TEL. 051/351384

CELL. 331/4039118

GARISENDA POMPE FUNEBRI**BOLOGNA**

VIA GIUSEPPE MASSARENTI 54

TEL. 051/342655

SAN LAZZARO DI SAVENA

VIA REPUBBLICA 98

TEL. 051/461236

GARUTI SIMONE**BOLOGNA**

VIA ANDREA COSTA 137/A

TEL. 051/4399117

ANZOLA DELL'EMILIA

PIAZZA GIOVANNI XXIII 29

TEL. 051/732200



CALDERARA DI RENO

PIAZZA MARCONI 2/C
TEL. 051/720869

S. GIOVANNI IN PERSICETO

PIAZZA GARIBALDI 8/E
TEL. 051/822432

CENTO (FE)

VIA XX SETTEMBRE 23/G
TEL. 051/903505

GOBERTI**FORLÌ (FC)**

VIA FLAVIO BIONDO 31
TEL. 0543/32261

VIA C. FORLANINI 19
TEL. 0543/86791

S. SOFIA (FC)

VIA MARTIRI DELLA LIBERTÀ 20/A
TEL. 0543/973324

GOLFIERI

TEL. 051/228622 – 051/224838

BOLOGNA

VIA GIUSEPPE PETRONI 18/2
VIA CARLO ALBERTO
PIZZARDI 2/B

VIA VITTIME DEI LAGER NAZISTI

PIANORO

VIA DELLA LIBERTÀ 15

SAN LAZZARO DI SAVENA

VIA JUSSI 20

GRANDI MARIO

CELL. 333/4765881

BOLOGNA

VIA BENTINI 18/B
TEL. 051/327285

CASALECCHIO DI RENO

VIA PIAVE 35
TEL. 051/570214

MARZABOTTO

PIAZZA FOSSE ARDEATINE 4
TEL. 051/932850

SASSO MARCONI

VIA PORRETTANA 280
TEL. 051/842806

GRUPPO LELLI

TEL. 051/400153
AGENZIA LELLI

ZOLA PREDOSA

VIA GARIBALDI 13
TEL. 051/755175

VALSAMOGGIA

VIA PROVINCIALE EST 67
TEL. 051/833832

AGENZIA LONGHI

BOLOGNA

PIZZA DI PORTA S. MAMOLO 5/A
TEL. 051/583209

AGENZIA PALLOTTI

VALSAMOGGIA

VIA DELLA COSTITUZIONE 14
TEL. 051/6704369

AGENZIA VECCHI DEI F.LLI
LELLI

BOLOGNA

VIA M.E. LEPIDO 81
TEL. 051/400153

ANZOLA EMILIA

VIA GOLDONI 37
TEL. 051/731320

CALDERARA DI RENO

VIA ROMA 50
TEL. 051/720977

ILLUXIT O.F. FLAMIGNI**RAVENNA (RA)**

VIALE VINCENZO RANDI 4
TEL. 0544/1691422

RUSSI (RA)

VIA GARIBALDI 93
TEL. 0544/1691248
CELL. 348/0739325

ILLUXIT O. F. MANNARELLI**CESENA (FC)**

SOBBORGO EUGENIO
VALZANIA 64C
CELL. 351/8020045

MONCATINI**BOLOGNA**

VIA GIUSEPPE MASSARENTI
242/A

TEL. 051/302999

CASTENASO

VIA BRUNO TOSARELLI 54/3
TEL. 051/788441

NERVUTI**SAVIGNANO SUL PANARO (MO)**

VIA CLAUDIA 3803/A
TEL. 059 731376
CELL. 3389649833

NETTUNO

TEL. 051 400131
CELL. 329 9125872

BOLOGNA

VIA M.E. LEPIDO 55/A
PONTE RONCA
VIA RISORGIMENTO 416

ONORANZE FUNEBRI 2C**BOLOGNA**

VIA EMILIA PONENTE 282/A
TEL. 051/5065451
CELL. 333/7660208

**ONORANZE FUNEBRI
FERRARI**
CARPI (MO)

VIA LAGO DI CAREZZA 28
TEL. 059/8386397
VIA GUIDO MOLINARI 47
059/7112600

SOLIERA (MO)

VIA ROMA 41
CELL. 328/5526257
STRADELLO MORELLO 187
CELL. 335/5277925

**ONORANZE FUNEBRI LA
MIMOSA**

CELL. 333/3147473

ZOLA PREDOSA

VIA RISORGIMENTO 272/A
TEL. 051/6166837

MONTE SAN PIETRO

VIA LAVINO 62 A/B
TEL. 051/6762260

CASALECCHIO DI RENO

VIA PORRETTANA 448
TEL. 051/3512377

PARMEGGIANI

TEL. 051/825414
CELL. 335/6394451

S. MATTEO DELLA DECIMA

PIAZZA FRATELLI CERVI 5

SALA BOLOGNESE

VIA DELLA PACE 120

S. AGATA BOLOGNESE

CORSO PIETROBUONI 21

**SAN GIOVANNI IN
PERSICETO**

VIA MARZOCCHI 7/A
TEL. 051/825566

SANTA MARIA
BENTIVOGLIO

VIA MARCONI 23
TEL. 051/0335897
CELL. 339/4627787

SERRA ALDO
S. GIOVANNI IN PERSICETO

VIA CRISTOFORO COLOMBO 1
TEL. 051/826990
CELL. 338/7781890

**SS. PIETRO & PAOLO DI
MURATORI MILENA**

TEL. 051/732150
CELL. 348/2553765

ANZOLA DELL'EMILIA

VIA GOLDONI 55

SALA BOLOGNESE

VIA DELLA PACE 118

VISENTINI E VINCENZI
CASTELFRANCO EMILIA (MO)

VIA PRAMPOLINI 1
TEL. 059/926307
CELL. 335/1390799

ZANOTTI
CASTELMAGGIORE

VIA GRAMSCI 276
TEL. 051/711110

ZUCHELLI
CASTELFRANCO EMILIA (MO)

P.ZZA GARIBALDI 51
TEL. 059/926307


LIBRETTO "AGEVOLAZIONI E CONVENZIONI"

Mentre progettiamo il nuovo Libretto delle Agevolazioni e delle Convenzioni, che cambierà così come è cambiata la rivista, voi soci potete ancora contare sulle convenzioni che avevamo attivato nel 2022, che resteranno valide anche per il 2023.

Presentando la tessera associativa SO.CREM Bologna, potete contare su sconti e agevolazioni presso: centri per la cremazione degli animali, centri per la salute e il benessere, patronati e servizi alla persona, residenze per anziani, gastronomie, salumifici, trattorie, ortopedie, centri ottici, officine, lavanderie, onoranze funebri, professionisti privati.

Se non l'hai ricevuto, il libretto con le agevolazioni e le convenzioni è attualmente disponibile solo in formato pdf, scaricabile dal sito www.socrem.bologna.it.

Se invece hai smarrito o non hai ricevuto la tua tessera socio SO.CREM Bologna, puoi farne richiesta e sarà nostra cura inviartene una copia.

tel. 051 241726 / www.socrem.bologna.it / info@socrem.bologna.it



COMUNICAZIONI

NON VUOI LA RIVISTA?

Teniamo a precisare che non siete obbligati a ricevere la nostra rivista. Se non la volete più, potete farcelo presente contattandoci. Però, **ATTENZIONE!**, senza rivista dovete ricordarvi in autonomia di versare la quota annuale, perché il bollettino viene inviato insieme alla rivista. Se siete una famiglia e avete ricevuto due o addirittura tre numeri di questo stesso numero: AIUTATECI a non sprecare soldi e carta, contattateci per segnalarcelo. Grazie.

QUOTA SOCIALE 2023

Si consiglia, ai soci che non hanno ancora versato la quota per l'anno 2023, di provvedere il prima possibile tramite versamento sul nostro conto corrente postale o tramite bonifico bancario. Tutte le informazioni utili sono a pagina 21.

LE URNE PER I SOCI

Ricordiamo che, da marzo 2018, la nostra associazione fornisce ai soci, gratuitamente, un nuovo modello di urna: un'urna a libro, ideale per la tumulazione in cimitero. I modelli di urna a disposizione dei nostri soci diventano quindi: ad anfora e a libro.

I RIMBORSI PER I SOCI

Ricordiamo ai nostri soci che l'iscrizione all'associazione e il versamento delle quote annue non danno diritto alla cremazione gratuita.

Il consiglio direttivo di SO.CREM Bologna ha però istituito dei rimborsi sulle spese di cremazione per chi è socio, quindi in regola con il versamento della quota annuale, da oltre un certo numero di anni:

- 100 euro per chi è socio da oltre 20 anni;
- 150 euro per chi è socio da oltre 30 anni;
- 200 euro per chi è socio da oltre 40 anni.

Due sono le modalità per avvalersi dei rimborsi:

1. A decesso avvenuto.

Dopo il decesso del socio, quando i superstiti avranno pagato le spese di cremazione, dovranno inviarti la ricevuta del pagamento o via fax (051.24.57.68) o via email (info@socrem.bologna.it) insieme ai dati (nome, cognome e IBAN) della persona beneficiaria del rimborso.

2. Nel corso della propria vita.

I soci hanno la possibilità di pagare in anticipo, a un prezzo forfettario fisso, il costo della cremazione, sottoscrivendo in vita il “Mandato Post Mortem Cremazione”. Al momento della stipula del Mandato, se il socio ha già superato i 20/30/40 anni di vita associativa pagherà le suddette spese sottraendo già il rimborso spettante. Per fare un esempio concreto: un socio residente nel comune di Bologna, invece di 750 euro, verserà:

- 650 euro se è socio da oltre 20 anni,
- 600 se è socio da oltre 30,
- 550 euro se è socio da oltre 40 anni.

SOCI DIMISSIONARI

Si invitano i Soci che, per qualsiasi ragione, hanno deciso di recedere dall'Associazione a darne comunicazione scritta. Sarà sufficiente inviare una lettera, datata e firmata, in cui si scrive di proprio pugno e in corsivo: “Io sottoscritto (nome, cognome, data e luogo di nascita) dalla data odierna non desidero più essere socio di SO.CREM Bologna e do revoca delle disposizioni testamentarie”. Se lo si desidera, si può specificare il motivo della rinuncia.

Si ricorda in proposito che, secondo quanto previsto dall'art. 8 del nostro Statuto, non è possibile chiedere il rimborso di ciò che si è versato al momento dell'iscrizione e negli anni successivi.

La lettera di dimissione va inviata in originale a SO.CREM Bologna, via Emilia Ponente 152/A, 40133 Bologna.



VUOI RESTARE SEMPRE INFORMATO?

Scrivi a staff@socrem.bologna.it chiedendo di ricevere la NEWSLETTER ELETTRONICA dedicata ai soci SO.CREM Bologna.



DESTINAZIONE CENERI: CHE COSA SCEGLIERE?

AFFIDO DELLE CENERI

Sfatiamo un mito molto comune: affidare l'urna a qualcuno non significa che l'affidatario potrà decidere che cosa fare delle ceneri. Tutt'altro! L'affidatario dovrà infatti custodire l'urna presso la propria abitazione di residenza fino al momento della propria morte; dopo il decesso, l'urna affidatagli dovrà tornare in cimitero. E attenzione! L'affido dell'urna viene segnato in un apposito registro comunale e, in qualsiasi momento, possono essere richiesti controlli da parte delle autorità competenti. Se l'urna non risulta presso la residenza dichiarata o se è stata manomessa in qualche modo, l'affidatario rischia da pesanti ammende pecuniarie fino anche alla reclusione in carcere.

DISPERSIONE DELLE CENERI

Per la dispersione in cimitero consigliamo di:

- Contattare - quando si è ancora in vita - il proprio cimitero di riferimento per sapere se è stata predisposta un'area per la dispersione delle ceneri;
- Chiedere al cimitero quanto costa la dispersione in quell'area, così da

non avere sorprese dopo il decesso;

- Compilare e spedirci via posta il modulo che trovate nella pagina accanto. Saremo noi a unirlo alla volontà testamentaria già depositata.

Per la dispersione in natura consigliamo di:

- Contattare - quando si è ancora in vita - l'Ufficio di Stato Civile o la Polizia Mortuaria del Comune dove si vorrebbe disperdere le ceneri per assicurarsi che, nell'area desiderata, si possa effettivamente fare la dispersione;
- Se nell'area scelta non è possibile, confrontarsi direttamente con il Comune sulle possibili alternative;
- Chiedere - sempre all'ufficio preposto del Comune - se la dispersione abbia o meno un costo (alcuni comuni montani ad alto richiamo turistico, come quelli collocati sulle Dolomiti, hanno stabilito dei prezzi per la dispersione delle ceneri);
- Una volta appurato che nell'area scelta si possano disperdere le ceneri, compilare e spedirci via posta il modulo che trovate nella pagina accanto. Saremo noi a unirlo alla volontà testamentaria già depositata.

Per la dispersione in aree private consigliamo di:

- Confrontarsi con l'Ufficio di Stato Civile o la Polizia Mortuaria del Comune dove è collocata l'area privata in cui si desidera disperdere le ceneri per capire se ci possano essere impedimenti di qualche tipo;
- Se la casa è una multiproprietà, vagliare l'opinione degli altri proprietari;
- Una volta appurato che nell'area scelta si possano disperdere le ceneri, compilare e spedirci via posta il modulo che trovate nella pagina accanto. Saremo noi a unirlo alla volontà testamentaria già depositata.

TUMULAZIONE IN CIMITERO

I nostri soci possono depositare, presso la nostra Associazione, anche le disposizioni inerenti alla collocazione dell'urna in cimitero.

Prima di metterlo per iscritto vi consigliamo di:

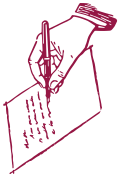
1. sincerarsi che ci sia qualcuno che, dopo la vostra morte, possa attivare/rinnovare la concessione, pagando quanto di dovere al cimitero stesso;
2. per avere un'idea più precisa dei co-

sti, è possibile contattare il proprio cimitero di riferimento e chiedere un preventivo che includa: il costo della concessione, il costo dell'apertura/chiusura del loculo/ossarietto/tomba, il costo della lapide e dell'eventuale luce votiva;

3. sincerarsi che i superstiti possano far fronte ai costi della tumulazione in cimitero.
4. Una volta che avrete chiarito tutto questo, potete compilare il modulo nella pagina qui accanto, sempre in corsivo e di vostro pugno, scrivendo: *Io sottoscritto (nome, cognome, data e luogo di nascita) desidero che le mie ceneri vengano collocate nel cimitero di (indicare il Comune e l'eventuale collocazione) e incarico dell'incombenza (nome, cognome, data e luogo di nascita della persona incaricata).*

ATTENZIONE!

Ci teniamo a ricordare che le volontà depositate presso i nostri uffici sono vincolanti: i superstiti saranno obbligati per legge a esaudire i vostri desideri in materia di dispersione, affido o collocazione delle ceneri. Come specificato sopra, è quindi sempre meglio informarsi bene prima di mettere per iscritto le vostre volontà e comunicare sempre alla nostra Associazione se, nel corso della vita, cambiate idea.



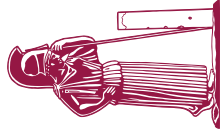
DISPOSIZIONI TESTAMENTARIE PER DESTINAZIONE CENERI

MODULO RISERVATO AI SOCI SO.CREM BOLOGNA

Ricopiare nella parte sottostante la frase che interessa, scrivendo di proprio pugno e in corsivo, anche la data, e spedire o consegnare di persona a SO.CREM Bologna, via Emilia Ponente 152/A, 40133, Bologna.

- 1) Io sottoscritto (nome, cognome, data e luogo di nascita) voglio che le mie ceneri siano disperse nell'area cimiteriale che il Comune di (specificare il comune) ha destinato allo scopo ed incarico dell'incombenza (scrivere il nome e cognome del mandatario).
Oppure:
- 2) Io sottoscritto (nome, cognome, data e luogo di nascita) voglio che le mie ceneri siano disperse in natura (indicare l'esatto luogo specificando anche la località in cui si trova) ed incarico dell'incombenza (scrivere il nome e cognome del mandatario).
Oppure:
- 3) Io sottoscritto (nome, cognome, data e luogo di nascita) voglio che le mie ceneri siano affidate a (scrivere il nome e cognome dell'affidatario), che le custodirà presso la propria abitazione.

ATTENZIONE: come **affidatario** dell'urna deve essere specificata una sola persona, mentre come **mandatario** potete segnalarne più di una (si consiglia di inserire i nomi e cognomi dei mandatari separati da un *oppure*, non da una *e*).



SO.CREM BOLOGNA

Società di Cremazione



NOME E COGNOME

Disposizioni testamentarie per la destinazione delle ceneri

DATA _____

FIRMA _____
Per accettazione e convalida

IL PRESIDENTE (Dott. Vittorio Melchionda) _____

Per maggiori informazioni:

Tel. 051 241726

www.socrem.bologna.it

info@socrem.bologna.it



SO.CREM Bologna

